



Warunki gwarancji

Gwarancja

OKFENS Sp. z o.o. jako producent stolarki PVC udziela gwarancji na wyroby według następujących okresów gwarancyjnych:

- pięcioletniego okresu gwarancyjnego na okna i drzwi balkonowe PVC,
- rocznego okresu gwarancyjnego na drzwi wejściowe i przejściowe oraz wyposażenie dodatkowe stolarki takie jak: rolety, parapety, samozamykacze, nawiewniki, kłamki, osłonki, hamulce cierne i ograniczniki, elementy sterujące, zamki elektromagnetyczne, wkładki drzwiowe itp.

- Okres gwarancji na części użyte do naprawy lub wymiany wynosi 12 miesięcy liczone od dnia naprawy, jednak nie może on upłynąć wcześniej niż okres gwarancji określony w w/w punkcie Warunków Gwarancji, dla Produktu, którego te części dotyczą.
- Okres gwarancji liczy się od daty sprzedaży wyrobu Klientowi przez Producenta lub jego Dealera.
- Gwarancja obowiązuje na terenie całej Polski.
- Dokument gwarancyjny wypełnia sprzedający. W imieniu serwisanta wypełnienie jego postanowień gwarantuje swoim podpisem Producent (w przypadku zakupu okien w sklepie firmowym) lub Dealer, u którego zostały zakupione okna.

Obowiązki Gwaranta

- W okresie gwarancyjnym Firma OKFENS usuwa wszelkie usterki będące wadami powstałymi w trakcie produkcji lub wadami materiału i zobowiązuje się do naprawy wyrobu wadliwego lub wymiany wyrobu wadliwego na towar bez wad. Wybór sposobu załatwienia roszczeń reklamacyjnych pozostaje w gestii Firmy OKFENS.
- Serwis gwarancyjny zapewnia bezpłatne usunięcie wszelkich wad produkcyjnych i materiałowych w terminie 28 dni od daty zgłoszenia. W przypadku reklamacji elementów poddostawców Firmy OKFENS w/w termin może ulec wydłużeniu.
- W celu skutecznej realizacji udzielonych warunków gwarancyjnych Producent zabezpiecza własny serwis gwarancyjny oraz oświadcza, że dysponuje serwisem gwarancyjnym świadczonym przez Dealera.
- Serwis gwarancyjny ma także obowiązek przyjąć do realizacji wszelkie prace związane z zapewnieniem prawidłowego funkcjonowania wyrobu objętego gwarancją, także po upływie terminu gwarancyjnego w ramach tzw. serwisu pogwarancyjnego-odpłatnego.

Obowiązki Klienta

- Okna i drzwi powinny być przewożone w pozycji pionowej, stojąc na płaskiej powierzchni, należy je zabezpieczyć pasami w sposób uniemożliwiający ich przesunięcie, trwałe odkształcenie ramiaka okna lub uszkodzenie elementów okuć a także zabezpieczyć przed wpływem niekorzystnych warunków atmosferycznych podczas transportu, jak np. grad, błoto i inne zdarzenia losowe.
- Klient zobowiązany jest, przed demontażem starego okna, do ilościowego i jakościowego odbioru nowo zakupionych wyrobów w zakresie wad jawnych, które nie mogą być podstawą reklamacji po odbiorze okien. Za wady jawne uważa się niezgodności:

Misją Spółki OKFENS jest dostarczanie produktów i usług najwyższej jakości, a podstawowym kryterium realizacji tego celu jest zadowolenie klienta.

OKFENS Sp. z o.o. produkuje swoje wyroby zgodnie z Aprobatami Technicznymi nr AT-15-4430/2007 i AT-15-7056/2006 co potwierdzają Certyfikaty Zgodności nr ITB-0575/W i ITB-1503/W. Wyroby te obejmuje Krajowa Deklaracja Zgodności nr 2/2007/DPO oraz 3/2007/DPO. Wszystkie produkty posiadają również Atest Higieniczny i Orzeczenie o Niepalności. Produkcja odbywa się zgodnie z Europejską Normą Zharmonizowaną PN-EN 14351-1:2006. OKFENS posiada również Certyfikat Systemu Zarządzania Jakością ISO 9001:2000.

wymiarów, podziałów, kolorów oraz uszkodzeń mechanicznych szyb i profili w postaci rys, pęknięć itp.

- Zgłoszenia reklamacyjnego dokonuje się w formie pisemnej w punkcie zakupu okien.
- Reklamacja nie stanowi powodu do wstrzymania płatności za stolarkę okienną. Towar nie opłacony nie podlega reklamacji.
- W przypadku nieuzasadnionego wezwania reklamacyjnego klient zostanie obciążony wszelkimi wynikłymi z tego tytułu kosztami.

Wyłączenia odpowiedzialności

- Gwarant odpowiada za tytułu udzielonej gwarancji do wysokości wartości zakupionej stolarki.
- Gwarancja dotyczy jedynie wyrobów OKFENS i nie obejmuje montażu jako usługi budowlanej. Dla klientów, którzy zakupili stolarkę w sklepie OKFENS wraz z montażem okres gwarancyjny na usługę budowlaną wynosi 1 rok.
- Gwarancja nie obejmuje wad powstałych w wyniku:
 - złego transportu powodującego w szczególności: pęknięcia zgrzewów, szyb, trwałe odkształcenia, zarysowania lub wgniecenia profilu,
 - wszelkich dokonywanych napraw wyrobów lub wymiany ich elementów przez osoby nieupoważnione,
 - niewłaściwej eksploatacji, powodującej w szczególności niedrożność otworów odwadniających, niewłaściwej konserwacji lub jej braku, mycia nieodpowiednimi środkami, kontaktu wyrobów z przedmiotami gorącymi (np. żelazko, grzałka, itp.),
 - zdarzeń losowych (pożar, powódź itp.).
- Gwarancji nie podlegają:
 - elementy ulegające normalnemu zużyciu,
 - uszkodzenia mechaniczne szyb takie jak rysy zewnętrzne, otarcia, pęknięcia, wady szyb dopuszczone przez normę oraz następujące cechy fizyczne: zjawiska interferencji, efekt podwójnej szyby, kondensacja na powierzchniach zewnętrznych (powstanie rosy), zwilżanie szkła izolacyjnego przez wilgoć,
 - wyroby z wadami jawnymi,
 - wady dopuszczalne zgodnie z obowiązującymi normami,
 - wady nieistotne produktu, które pozostają niewidoczne po zamontowaniu i nie mające wpływu na jego wartość użytkową np. zarysowania, wgniecenia zewnętrznych stron ościeżnicy itp.
- Producent nie odpowiada za prawidłowość wykonania obmiaru otworu okna, podział funkcji i rodzaj oszklwienia podane przez Klienta.

Postanowienia końcowe

- Gwarancja na sprzedane wyroby nie wyłącza, nie ogranicza ani nie zawieszają uprawnień kupującego wynikających z niezgodności towaru z umową.
- W sprawach nieuregulowanych w niniejszej gwarancji stosuje się:
 - w stosunku do konsumentów postanowienia ustawy z dnia 27 lipca 2002 r. o szczególnych warunkach sprzedaży konsumenckiej oraz o zmianie Kodeksu Cywilnego (Dz. U. z dn. 5 września 2002r.),
 - w stosunku do pozostałych nabywców postanowienia Kodeksu Cywilnego.

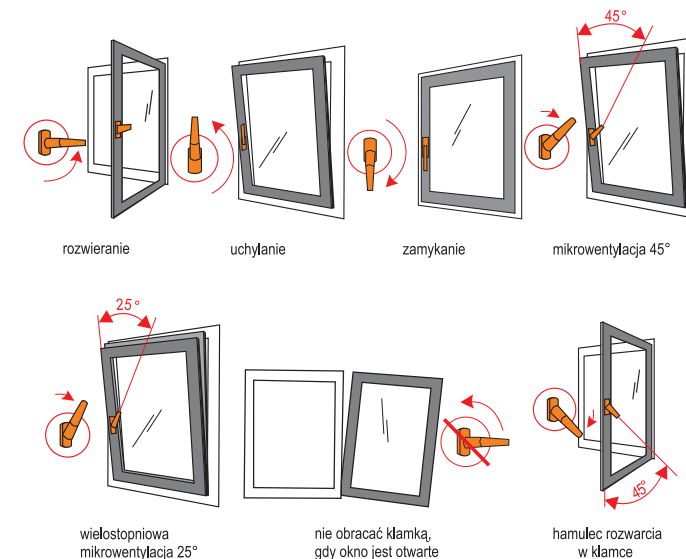
Czyszczenie, konserwacja i eksploatacja

Okna i drzwi:

Do usuwania mocnych zanieczyszczeń na profilach z PVC, firma OKFENS zaleca stosowanie delikatnych młeczek np. CIF (bez środków ścierających i bez rozpuszczalników). Do normalnego czyszczenia ram z PVC natomiast należy stosować roztwór wodny z delikatnym detergentem. Do mycia szyb należy stosować ogólnie dostępne w handlu delikatne środki czyszczące. Uszczelki należy, co najmniej raz w roku przetrzeć wazeliną techniczną lub smarem silikonowym. Nie wolno narażać okien na kontakt z gorącymi przedmiotami, środkami na bazie rozpuszczalników (kleje, farby itd.). Podczas prac remontowych należy zabezpieczyć okna poprzez zastonięcie folią.

Okucia obwiedniowe:

Funkcje użytkowe (w zależności od typu skrzydła):
Sterowanie funkcją skrzydeł w oknie należy wykonywać przy domkniętym skrzydle. Wyjątek stanowi funkcja hamulca rozwarcia skrzydła i wielostopniowy uchył.

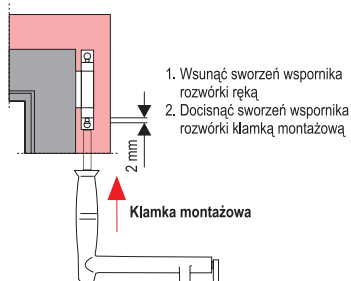


Regulacje i demontaż okuć

a) Demontaż i montaż sworznia zawiasu górnego

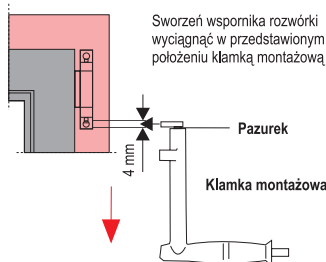
Zakładanie skrzydła

Wsuniecie sworznia wspornika rozwórki tylko przy zamkniętym oknie

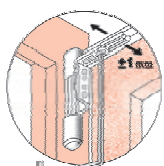
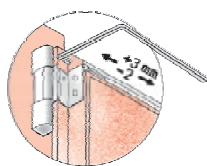


Zdejmowanie skrzydła

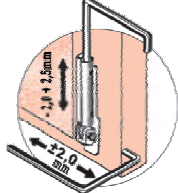
Wysunięcie sworznia wspornika rozwórki tylko przy zamkniętym oknie



b) Regulacja zawiasu górnego



c) Regulacja zawiasu dolnego

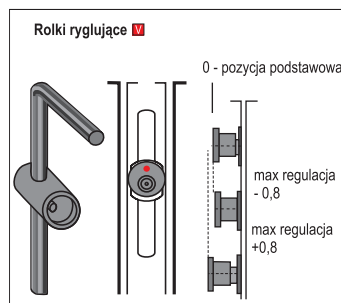


Regulacja na rolkach dociskowych

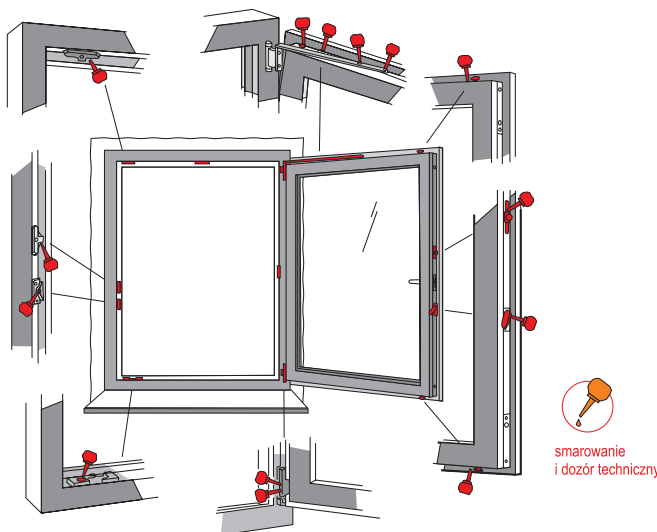
- dla okuć standardowych

Rolki ryglujące	Kierunek regulacji w °	Regulacja docisku skrzydła w mm	Rolki ryglujące	Kierunek regulacji w °	Regulacja docisku skrzydła w mm
	0 - pozycja podstawowa	—		0 - pozycja podstawowa	—
	+/- 90°	+/- 0,8		+/- 90°	+/- 0,8

- dla okuć antywłamaniowych



Konserwacja okuć



Regularne smarowanie i oliwienie minimum raz w roku z użyciem smaru lub oleju (bez zawartości żywic i kwasów) wszystkich zasadniczych z punktu widzenia funkcjonowania elementów okucia na skrzydle i ościeżnicy zapewnia lekkość działania okuć ROTO i chroni je przed wczesniejszym zużyciem. Stalowe zaczepy antywłamaniowe wymagają ciągłego smarowania aby uniknąć niepotrzebnego tarcia. Ponadto należy regularnie sprawdzać stabilność połączeń śrubowych i ewentualnie niezwłocznie dokręcić poluzowane śruby lub wymienić pęknięte wkręty.

Instrukcja montażu okien z PVC produkcji OKFENS

Uwagi ogólne

Niniejsza instrukcja jest ogólną instrukcją montażową i dotyczy montażu okien z PVC białych i kolorowych niezależnie od systemu okiennego. Instrukcja opisuje tylko ogólne zasady montażu okien z założeniem typowych warunków montażowych. Nie obejmuje szczególnie nietypowych przypadków zabudowy jak np. hale metalowe, domy drewniane itp. Przed rozpoczęciem montażu należy sprawdzić wytrzymałość murów okalających

okna, aby materiały mocujące okno posiadały odpowiednio wytrzymałe połączenie mechaniczne z murem. Nie dopuszczalne jest mocowanie i zabudowywanie ram okiennych przy pomocy chemicznych środków adhezyjnych, ponadto należy pamiętać, że na okno nie mogą być przenoszone żadne siły pochodzące ze ścian, np. w wyniku „pracy budynku” pod naporem wiatru, ruchów tektonicznych podłoża itd. Mocowanie i połączenia ze ścianą a także połączenia elementów okiennych między sobą (za pomocą specjalnych profili łączących tzw. łączników) powinny być tak wykonane, aby przy zmianach długości elementów zależnych od warunków termicznych, funkcjonalność okna była zagwarantowana.

Do mocowania okien w murze stosuje się ocynkowane kotwy ścienne (na wyposażeniu okien OKFENS) lub śruby z metalowymi tulejami rozprężnymi tzw. dyble. Przy mocowaniu okna w części progowej (poziomy dolny profil ramy) za pomocą śrub z tulejami rozprężnymi, należy zwrócić uwagę na prawidłowe uszczelnienie, aby woda nie przedostawała się do wnętrza otworów w murze i powodowała korozję śrub oraz przewierconych wzmocnień.

Montaż okien

I. Mocowanie okien do muru za pomocą kotew stalowych (będących na wyposażeniu okna)

Kotwy mocujemy do spodniej części ościeżnicy okiennej poprzez ich mechaniczne zakleszczenie w zaczepach profilu ościeżnicy. Zakleszczenie odbywa się poprzez wsuniecie w pozycję równoległej do profilu ościeżnicy wystających ząbków kotwy w rowek zaczepowy (wytłoczone prowadnice na spodzie profilu) i mocne przekręcenie kotwy o 90° w kierunku do wnętrza mieszkania przez co następuje trwałe mechaniczne połączenie kotwy z profilem ościeżnicy. Dodatkowo zalecamy przykręcenie kotew za pomocą wkrętów samogwintujących 4 x 25 mm (boki i góra ramiaków) oraz 4 x 60 mm (dół ramy) jak to przedstawiono na rysunkach. Początkowe i końcowe kotwy muszą być zamontowane w odległości ok. 150 mm dla okien białych i 250 mm dla okien kolorowych od wewnętrznego naroża (kąta) okna oraz od osi słupka (dla okien ze słupkiem) a odległość między następnymi sąsiednimi kotwami nie powinna przekraczać maksymalnie 600 mm. Sposób rozmieszczenia kotew przedstawiono schematycznie na rysunku. Ramę okienną okna wraz z zamontowanymi na obwodzie kotwami ustalamy w otworze okiennym zwracając uwagę na prawidłowy luz pomiędzy ramą a murem.

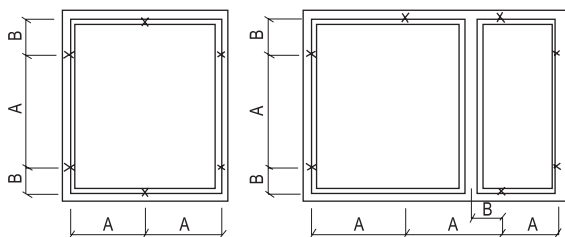
Odstęp pomiędzy ścianą a murem jest zależny od wielkości ościeżnicy okna, koloru okna i zewnętrznego materiału uszczelniającego i wynosi:

wymiar okna:	do 1 m	1÷2 m	2÷3 m
szerokość szczeliny u dołu okna:	10 mm + próg*	15 mm + próg*	20 mm + próg*
okna białe:			
szerokość szczeliny z każdej strony:	10 mm	15 mm	20 mm
okna kolorowe:			
szerokość szczeliny z każdej strony:	15 mm	20 mm	25 mm

* w dolnej części okna przykręcony jest dodatkowy profil tzw. próg montażowy służący do zabezpieczenia okna przy transporcie oraz ułatwienia montażu parapetów o zwiększonej grubości np.: komorowych lub marmurkowych. Próg posiada wysokość 32 mm, dlatego w przypadku montażu okna z progiem, jego wysokość należy uwzględnić w wymiarze otworu okiennego.

- Po prawidłowym i równym ustaleniu ramy kompensujemy wszelkie nierówności za pomocą klocków drewnianych. Dopuszcza się późniejsze pozostawienie impregnowanych klocków pod poziomym dolnym profilem ramy przy montażu dużych konstrukcji okiennych białych pod warunkiem że szerokość klocków podporowych wynosi co najmniej ¼ szerokości profilu ościeżnicy.
- Klinami drewnianymi lub plastikowymi blokujemy ramę okna na sztywno w otworze, równocześnie sprawdzając pion i poziom ramy za pomocą poziomicy.
- Gdy okno zostało prawidłowo ustawione w pozycji montażowej, możemy przystąpić do zamocowania kotew w murze. Kotwy należy dogiąć do elementów muru w ten sposób, aby możliwe było ich mechaniczne przykręcenie do muru za pomocą odpowiednio dobranych kołków rozporowych. Rodzaj kołków dobieramy w zależności od rodzaju

muru wg. zaleceń i wytycznych producenta kołków. Pierwszy kołek mocujący kotwę do muru należy przykręcić do muru poprzez otwór w kotwie znajdujący się jak najbliżej profilu ościeżnicy. Sposób montażu ram okiennych za pomocą kotwec przedstawiono schematycznie na rysunku.



Sposób rozmieszczenia kotwec i dyblow dla okien białych i kolorowych

Okna białe:

- A - maksymalny wymiar między kotwami (dyblami) - 600 mm
- B - odległość od wewnętrznej kąt (rogu) ramy lub osi słupka - ok. 150 mm

Okna kolorowe:

- A - maksymalny wymiar między kotwami (dyblami) - 600 mm
- B - odległość od wewnętrznej kąt (rogu) ramy lub osi słupka - ok. 250 mm

II. Mocowanie okien do muru za pomocą specjalnych kołkow rozporowych tzw. dyblow

Okna można mocować do muru także za pomocą specjalnych kołkow rozporowych z metalową tulejką rozprężną o średnicy 10-12 mm dzięki którym możliwy jest montaż ramy okiennej bezpośrednio w murze poprzez przewiercenie profilu ościeżnicy i muru w jednej pozycji. Przygotowanie i ustawienie okna odbywa się tak jak przy mocowaniu ramy za pomocą kotwec. Do wiercenia otworów należy używać przedłużonych wiertel, aby nie uszkodzić ościeżnicy futerkiem wiertarki. W ramie okiennej znajduje się wzmocnienie w kształcie litery C i od strony środka okna łeb dybla opierałby się tylko o ściankę profilu z PVC co przy silniejszym dokręceniu dybla spowodowałoby trwałe odkształcenie lub pęknięcie profilu ościeżnicy. Dlatego w tym miejscu otwór ten powiększamy tak, aby dybel został całkowicie wpuszczony do środka ramy okiennej, tak aby jego łeb został oparty o ściankę wzmocnienia stalowego. Powstały otwór należy zaślepić za pomocą plastikowych zaślepek \varnothing 13 mm dostępnych w sklepie firmowym lub inną zaślepką dostępną w handlu. Schematycznie montaż okna za pomocą dyblow pokazano na rysunku. Ze względu na duże znaczenie prawidłowego i pewnego zamocowania okna, należy ściśle przestrzegać zaleceń producentów kołkow rozporowych – dyblow (odpowiednia średnica i długość otworu). Dopuszczalne jest pozostawienie łba dybla na profilu ościeżnicy i założenie płaskich zaślepek tzw. meblowych montowanych w krzyżak łba wkrętu pod warunkiem jednak aby nie spowodowały ugięcia (menisk wklęśły) profilu pod ichem.

Uwaga: Drzwi wejściowe (jedno i dwuskrzydłowe) AURA ze względu na znaczne masy ich skrzydeł oraz częste ich otwieranie i powstające z tego powodu znaczne obciążenie ramy, zalecamy montować bardzo starannie i tylko i wyłącznie na dyblach co zagwarantuje ich poprawne i trwałe działanie.

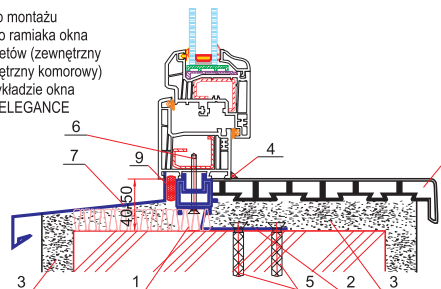
III. Uszczelnienie i izolacja między oknem (profilem ramy tj. ościeżnicą) a ścianą

Uszczelnienie między oknem a ścianą musi być trwałe, odporne na przenikanie wody i powietrza. Uszczelnienie przeciwwietrzne i akustyczne jest tylko wtedy zapewnione, gdy szczelino umieszczone wokół okna nie jest w żadnym miejscu przerwane. Przy zastosowaniu materiałów uszczelniających należy przestrzegać zasad użytkowania podanych przez producenta. Przy otworach okiennych z węgarkiem należy utrzymać ok. 10-15 mm odstęp między powierzchnią czołową profilu ramy a węgarkiem (murem) jak przedstawiono to schematycznie na rysunku. Powstały luz należy wypełnić materiałem sprężystym i odpornym na wodę materiałem dystansowym – taśmą uszczelniającą. Ze strony zewnętrznej pomieszczenia szczelinę między oknem a ścianą należy dokładnie wypełnić

materiałem izolacyjnym. Do tego celu najlepiej nadaje się elastyczna poliuretanowa pianka montażowa. Piankę należy nanosić zgodnie z zaleceniami producenta (temperatura otoczenia, sposób użycia). Zbyt duże nałożenie pianki w otwory pomiędzy ramą okna o murem może odkształcić profil ościeżnicy. Używanie materiałów zawierających składniki bitumiczne i inne wchodzące w reakcję z PVC jest niedopuszczalne. Po wyschnięciu pianki jej nadmiar należy usunąć ostrym nożykiem na równi z krawędzią ościeżnicy. Następnie należy wykonać obróbkę wykończającą i maskującą połączenia okna z murem tzn. zatynkować od strony zewnętrznej i wewnętrznej jak pokazano na rysunku. Należy jednak pamiętać, że od strony wewnętrznej warstwa tynku nie może być większa niż około 5 mm ze względu na funkcjonalność zawiesz zamontowanych na ościeżnicy. Dodatkowo należy bezwzględnie pamiętać, że warstwa tynku nałożona od strony zewnętrznej okna (w przypadku montażu okna bez parapetu) nie może zakryć otworów odwadniających znajdujących się w dolnym profilu ramy. Po wyschnięciu tynku, na styku połączenia tynku i ramy okna od wewnątrz pomieszczenia, należy dodatkowo wykonać uszczelnienie wykańczające za pomocą silikonu neutralnego, dzięki czemu uzyskamy elastyczne uszczelnienie styku tynku z murem i zapobiegnie pękaniu tynku wokół okna.

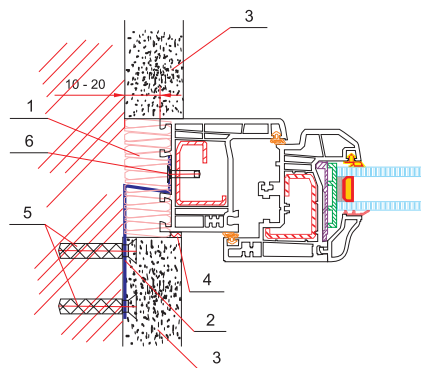
PRZEKROJE MONTAŻOWE montaż za pomocą kotwec

Sposób montażu dolnego ramiaka okna i parapetów (zewnętrzny i wewnętrzny komorowy) na przykładzie okna AURA ELEGANCE



- Opis rysunku :
1. Pianka poliuretanowa
 2. Kotwa stalowa
 3. Tynk
 4. S silikon neutralny
 5. Dyble \varnothing 10x50mm
 6. Dodatkowe wkręty samogwintujące \varnothing 4x60mm
 7. Parapet zewnętrzny cienkościenny (PVC lub blaszany)
 8. Parapet wewnętrzny komorowy z PVC
 9. Taśma uszczelniająca

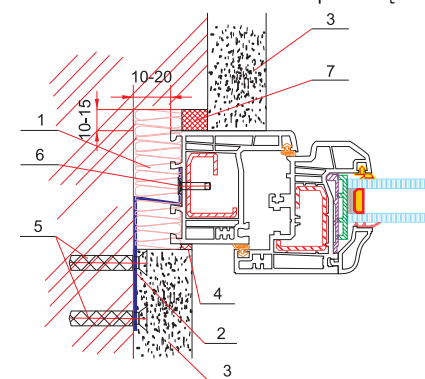
PRZEKROJE MONTAŻOWE montaż za pomocą kotwec



Sposób montażu bocznych i górnego ramiaka okna stosowany w nowym budownictwie (bez węgarka) na przykładzie okna Aura Elegance

- Opis rysunku :
1. Pianka poliuretanowa
 2. Kotwa stalowa
 3. Tynk
 4. S silikon neutralny
 5. Dyble \varnothing 10x50mm
 6. Dodatkowe wkręty samogwintujące \varnothing 4x25mm

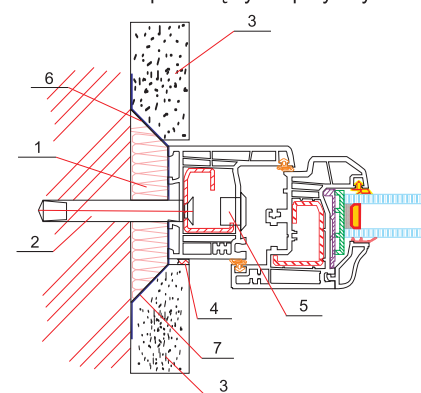
PRZEKROJE MONTAŻOWE montaż za pomocą kotwec



Sposób montażu bocznych i górnego ramiaka okna z węgarkiem na przykładzie okna Aura Elegance

- Opis rysunku :
1. Pianka poliuretanowa
 2. Kotwa stalowa
 3. Tynk
 4. S silikon neutralny
 5. Dyble \varnothing 10x50mm
 6. Dodatkowe wkręty samogwintujące \varnothing 4x25mm
 7. Taśma uszczelniająca (wodoodporna)

PRZEKROJE MONTAŻOWE Montaż za pomocą dyblow i przy użyciu folii montażowych



Sposób montażu bocznych i górnego ramiaka okna w zabudowie z węgarkiem na przykładzie okna Aura Elegance

- Opis do rysunku :
1. Pianka poliuretanowa
 2. Dyble \varnothing 12x80
 3. Tynk
 4. S silikon neutralny
 5. Zatyczka \varnothing 13
 6. Folia paroprzepuszczalna
 7. Folia paroizolacyjna

Schematyczny tok postępowania przy montażu okien z PVC

Kontrola wstępna:

- a) sprawdzić pod względem jakościowym oraz zgodność z wymiarami,
- b) przyporządkować dostarczone okna odpowiednio do otworów okiennych,
- c) sprawdzić prawidłowość wymiarów okna w stosunku do otworu w ścianie,
- d) sprawdzić rodzaj okucia oraz kierunek i sposób otwierania skrzydła okna.

Przygotowanie montażu:

- a) rozpakować elementy montażowe, odkręcić uchwyty transportowe przykręcone z boku ramy,
- b) zamontować klamki w skrzydle,
- c) zdemontować na czas montażu ruchome elementy okna (skrzydła) poprzez wysunięcie bolców w zawiesz górny (po uprzednim demontażu osłonek) lub w zawieszach dolnych w skrzydłach uchylnych. Zawias dolny w skrzydłach rozsuwnych i uchylno rozsuwnych nie wymaga demontażu (wystarczy podnieść skrzydło).

Przygotowanie ościeżnicy do montażu:

- a) profile dodatkowe jak (np. profil poszerzający lub łączniki) przymocować do ościeżnicy,
- b) przy montażu kotwami, zamontować je w podanych odstępach na ościeżnicy,
- c) w przypadku montażu na dyblach, wykonać w ościeżnicy otwory montażowe.

Montaż ościeżnicy:

- ościeżnicę ustawić w pionie i poziomie w otworze okiennym, wyrównać (jak opisano wcześniej za pomocą klocków drewnianych), zwrócić uwagę aby obustronnie otrzymać jednakowe odstępy. Przy pomocy kotew ściennych lub śrub z tulejami rozprężnymi (dybli) zamocować ją w otworze okiennym. Dopuszczalne tolerancje odchyłek pionu i poziomu okien wynoszą 2 mm. W przypadku długości elementu powyżej 3 m tolerancja ta wynosi 3 mm,
- w przypadku okien łączonych ze sobą np. balkon z oknem lub dwa okna w zestaw przed wykonaniem pionowania i poziomowania, należy okna te zespolić ze sobą razem poprzez ich wzajemnie skręcenie za pomocą dostępnych w sklepie firmowym śrub z nakrętkami przeciwbieżnymi . tzw. rzymskich lub za pomocą wkrętów poprzez odpowiednie dobrany łącznik (zwykły lub dla okien dużych – łącznik statyczny ze wzmocnieniem stalowym). Zestawy okienne łączone na łącznik statyczny wymagają w celu zagwarantowania odpowiedniej sztywności konstrukcji okiennej trwałego zamocowania końców wzmocnienia znajdującego się w łączniku w murze otworu okiennego. Można to najprościej osiągnąć przez wykonanie podkuć w murze w miejscu łącznika i zamocowanie go na odpowiedniej długości za pomocą zaprawy budowlanej. Ze względu jednak na duży stopień skomplikowania montażu zestawów okiennych łączony za pomocą łączników firma OKFENS zaleca zlecenie go tylko autoryzowanym бригаdom montażowym.

Wypełnienie szelin montażowych:

- z wolnej przestrzeni pomiędzy ramą ościeżnicy a ścianą otworu należy usunąć elementy pomocnicze zastosowane przy montażu tzn. klocki drewniane pozostawiając kliny pionujące i poziomujące,
- wolną przestrzeń pomiędzy ramą ościeżnicy a ścianą wypełnić zalecanym środkiem uszczelniającym (pianką poliuretanową) pamiętając o pęcznieniu pianki podczas schnięcia,
- po opianowaniu, założyć skrzydło okna i zamknąć. Należy zwrócić uwagę przed zamknięciem czy skrzydło funkcjonuje poprawnie i równomiernie przylega do ościeżnicy,
- po wyschnięciu pianki należy jak już to opisano wcześniej równomiernie usunąć nadmiar pianki,
- następnie należy uszczelnić styk połączenia okna z murem za pomocą silikonu jak to przedstawiono schematycznie na rysunkach przekrojowych. W przypadku montażu z węgarciem pamiętać należy o wcześniejszym zastosowaniu dodatkowej taśmy uszczelniającej wokół okna jak pokazano na rysunku montażowym,
- następnie można przystąpić do wykonania wykańczającej obróbki murarskiej.

Łączenie okien w zestawie okienne

Systemy okienne OKFENS posiadają asortyment profili pomocniczych pozwalających zrealizować montaż okien (także w zestawy) niezależnie od warunków budowlanych w miejscu zabudowy tj:

- profile poszerzające pozwalające powiększyć wysokość profilu ościeżnicy. Po doborze typu poszerzenia, profile te montuje się od spodu ościeżnicy poprzez ich mechaniczne „zatrzaśnięcie” z profilem ościeżnicy oraz poprzez dodatkowe skręcenie wkrętami samogwintującymi 4x 45 lub 60 mm. Odległość pomiędzy wkrętami nie powinna przekraczać 60 cm. Pomiędzy profilem ościeżnicy a poszerzeniem, przed połączeniem należy umieścić warstwę silikonu lub taśmy rozprężnej. Schematycznie pokazano to na rysunku.
- łącznik rurowy pozwalający uzyskać połączenie dwóch okien w szerokim zakresie kątów montażowych (prosty, kąt rozwarte, kąty ostre). Możliwe jest także dołożenie profili poszerzających jak opisano powyżej. Schematy połączeń okien za pomocą łącznika rurowego przedstawiono na rys. Należy pamiętać, że wewnątrz profilu łącznika rurowego musi znajdować się stalowa rura ocynkowana, zapewniająca odpowiednią wytrzymałość połączenia mechanicznego i sztywność konstrukcji. Rura powinna być odpowiednio dłuższa od wysokości (o około 10-20 cm zależnie od warunków zabudowy) okien i powinna być trwale zamontowana w otwór okienny po wykuciu odpowiednich otworów montażowych (np. za pomocą zaprawy),
- łącznik zwykły i statyczny. Umożliwiają one połączenie okien w większe gabarytowo zestawy okienne (np. balkonowe). Łącznik zwykły służy do łączenia okien niskich o wysokości nie przekraczającej ok. 1,70 m. Łącznik statyczny (ze stalowym wzmocnieniem wewnątrz) służy do wykonywania połączeń okien w duże konstrukcje okienne o wymaganej dużej wytrzymałości statycznej oraz wytrzymałości mechanicznej (np.

przy montażach drzwi wejściowych z witrą). Podobnie jak w łączniku rurowym wymagane jest zakotwienie dłuższego wzmocnienia w murze.

Połączenie mechaniczne ościeżnic wykonujemy za pomocą specjalnej przeciwbieżnej śruby (rzymskiej) montażowej dostępnej w sklepie fabrycznym lub u dealera. Dopuszcza się także łączenie okien za pomocą wkrętów pod warunkiem, że druga strona wkrętu trwale skręcona jest ze wzmocnieniem stalowym znajdującym się w przeciwnie łączonej ościeżnicy. Otwór wywiercony pod łeb wkrętu maskujemy zaślepką.

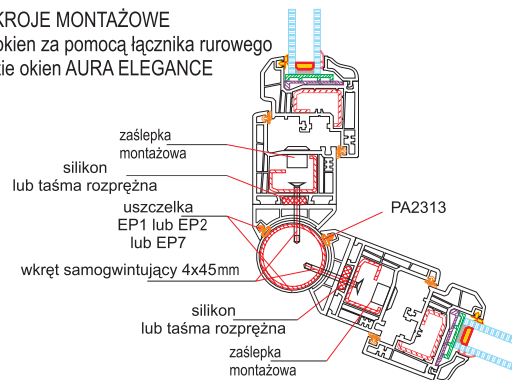
Prace finalne:

Po wyschnięciu tynku należy bezwzględnie usunąć z ram folię ochronną i skontrolować funkcjonowanie okna. W razie konieczności wyregulować na okuciach działanie skrzydła. Przykręcić na stałe klamki w skrzydłach, zamontować osłonki na otwory odwadniające.

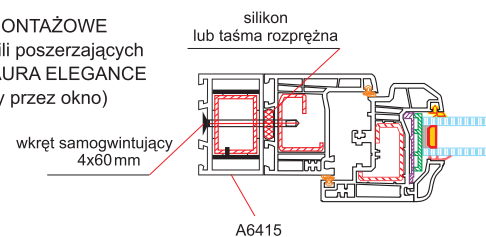
Odbiór:

- Wrz ze zleceniodawcą lub jego pełnomocnikiem sprawdzić wszystkie zabudowane okna i ich funkcjonowanie,
- Następnie należy wyjaśnić i pokazać zasadę działania i ewentualnej regulacji,
- Po sprawdzeniu poprawności montażu i działania okna podpisać protokół odbioru, zachować metkę odklejoną z okna oraz wszelkie dokumenty zakupu.

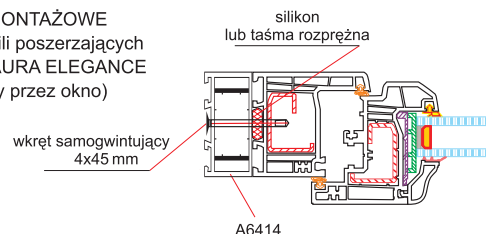
PRZEKROJE MONTAŻOWE
Połączenie kątowe okien za pomocą łącznika rurowego
na przykładzie okien AURA ELEGANCE



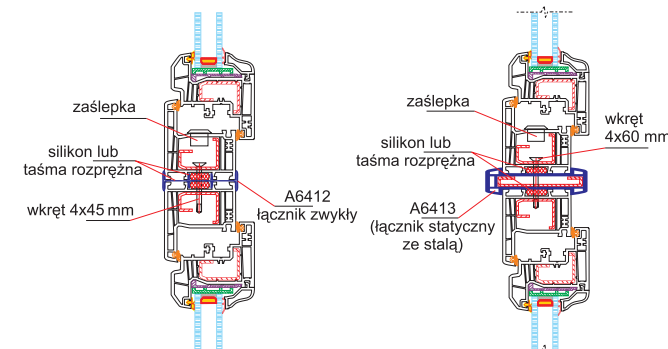
PRZEKROJE MONTAŻOWE
Sposób montażu profili poszerzających
na przykładzie okien AURA ELEGANCE
(przekrój boczny przez okno)



PRZEKROJE MONTAŻOWE
Sposób montażu profili poszerzających
na przykładzie okien AURA ELEGANCE
(przekrój boczny przez okno)

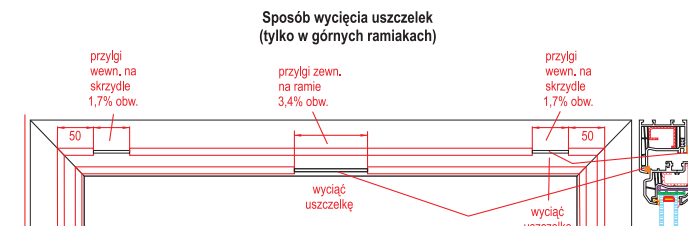


PRZEKROJE MONTAŻOWE
sposób montażu okien w zestawy
za pomocą łączników (zwykłego
i statycznego) przy pomocy wkrętów
na przykładzie okien AURA ELEGANCE



Rozszczelnienie okien

Okna i drzwi balkonowe produkowane przez Firmę OKFENS charakteryzują się wysoką szczelnością. Zgodnie z wymogami normy PN-83/B-03430 posiadają ciągle uszczelki przylgowe i zaleca się je stosować w pomieszczeniach wyposażonych w wentylację mechaniczną. Natomiast w przypadku pomieszczeń z wentylacją grawitacyjną zaleca się wykonać rozszczelnienie okien i drzwi balkonowych poprzez wycięcie uszczelek przylgowych zgodnie z zaleceniami Instytutu Techniki Budowlanej. Szczegółowe informacje dotyczące rozszczelnienia znajdują się na stronie internetowej Firmy OKFENS.



OKFENS Sp. z o.o.
ul. Nowopogońska 98
41-250 Czeladź
tel. 032 36 87 300
fax 032 36 87 331
e-mail: okfens@saint-gobain.com
www.okfens.com.pl